

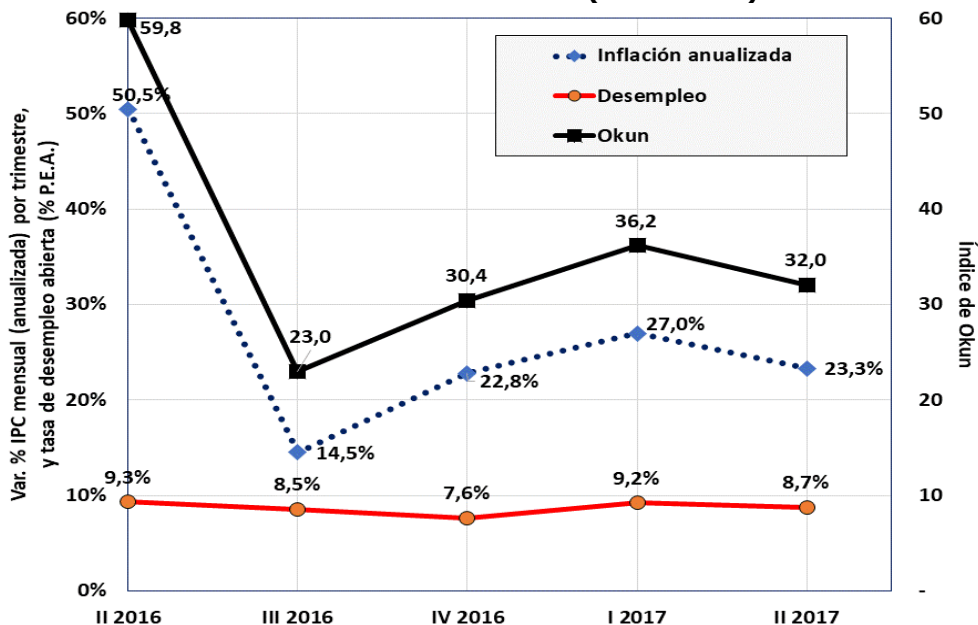
INSTITUTO DE INVESTIGACIÓN  
FACULTAD DE CIENCIAS ECONÓMICAS Y EMPRESARIALES  
UNIVERSIDAD DEL SALVADOR

El "Índice de Okun", conocido generalmente como "Índice de Miseria", es la suma de la tasa de desempleo y la tasa de inflación anualizada. En el II trimestre de 2017 el indicador de Argentina cayó drásticamente con respecto al mismo trimestre del año pasado (-46,5%) y también con respecto al primer trimestre de este año. La principal razón de la mejora entre 2016 y 2017 fue la caída de la tasa de inflación anualizada y, en segundo término, la caída del desempleo.

## ARGENTINA. II TRIMESTRE DE 2017.

- El índice de Argentina bajó 27,8 puntos entre 2° trim. 2016 y 2° trim. 2017 (-46,5%) alcanzando en este último trimestre un nivel de 32 puntos porcentuales. Este dato también es inferior al observado en el I trimestre del corriente año (36,2). El factor de mayor incidencia, tanto en el nivel del índice como en su variación, fue la drástica caída de la tasa de inflación.
- La inflación promedio mensual anualizada descendió de 27% en el 1er trimestre de 2017 a 23,3% en el 2° trimestre, y representa una baja de 27,2 puntos porcentuales respecto de igual trimestre de 2016.
- La tasa de desempleo descendió de 9,6% en el 2° trimestre de 2016 a 8,7% en el correspondiente de 2017, menor también al 9,2% registrado en el 1er trimestre de este año.
- Entre los países seleccionados de Sudamérica (Argentina, Brasil, Perú, Chile, Colombia, y Uruguay), el mayor índice es todavía el de nuestro país.
- Si bien el factor de mayor incidencia de esta variación fue la inflación, esta ha registrado un descenso en todos los países relevados de la región. En particular se destaca el caso de Perú, con 4 meses seguidos de deflación: -0,5% promedio mensual entre marzo y junio de 2017
- Entre los países de altos ingresos, los mayores índices del 2° trimestre de este año han sido los de España (21,1) e Italia (9,3), y los menores, los de Alemania (3,8) y Japón (4,1).

## ARGENTINA: EVOLUCIÓN DEL ÍNDICE DE OKUN (2016-2017).



Fuente: elaboración propia en base a INDEC

UNIVERSIDAD  
DEL SALVADOR

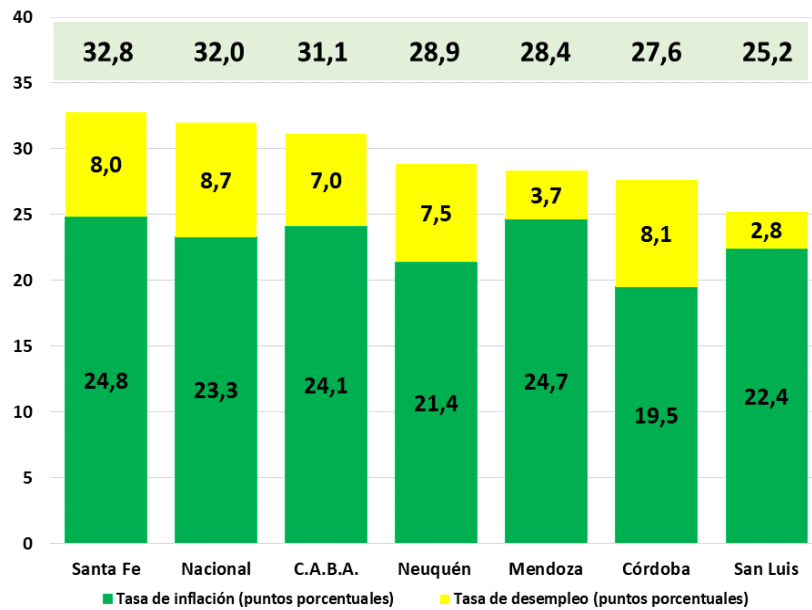
Facultad de  
Ciencias  
Económicas  
y Empresariales

Octubre de 2017

VIAMONTE 1816  
C1056ABB  
CIUDAD DE BUENOS  
AIRES, ARGENTINA  
TEL +5411-4813-5622  
<http://fceye.usal.edu.ar>

**ARGENTINA. GRANDES AGLOMERADOS URBANOS. I TRIMESTRE DE 2017.**

- En el 2º trimestre de este año descendió el Índice de Miseria en todas las jurisdicciones relevadas, excepto en Neuquén.
- El mayor nivel se observó en Santa Fe (32,8), y el menor fue el de San Luis (25,2).
- Las bajas respecto del 1º trimestre se explican, fundamentalmente, por el descenso de la tasa de inflación. Las de mayor magnitud fueron las de Córdoba (-14,9 puntos) y Santa Fe (-10,0 puntos).
- Con relación al 2º trimestre de 2016, los descensos más importantes se observaron en la Ciudad de Buenos Aires (-54,9 puntos), en Córdoba (-42,8 puntos) y en Santa Fe (-31,4 puntos), fundamentalmente por la fuerte baja interanual de la inflación.
- En el 2º trimestre de 2017 las mayores tasas de inflación se observaron en el mes de abril en Mendoza (3,2%), Santa Fe (2,4%) y San Luis (2,4%). Las menores se registraron en el mes de junio en Mendoza (0,8%), Córdoba (0,9%) y en Neuquén y San Luis (1,0%).
- La mayor tasa de desempleo del 2º trimestre ha sido la de Córdoba (8,1%), y la menor se observó en San Luis (2,8%).
- La tasa de desempleo tuvo un comportamiento heterogéneo en el 2º trimestre de este año. Descendió en Córdoba, de 9,6% a 8,1%, en Mendoza, de 4,7% a 3,7%, y en la Ciudad de Buenos Aires, de 7,9% a 7,0%. A su vez, aumentó en Neuquén de 5,0% a 7,5%, en San Luis, de 2,3% a 2,8% y en Santa Fe, de 7,8% a 8,0%.
- Con respecto al 2º trimestre de 2016 las mayores bajas correspondieron a Córdoba (-3,4 p.p.) y en la Ciudad de Buenos Aires (-1,5 p.p.).



**Índice de Okun**

Jurisdicc.	Trimestre		Factor de mayor incidencia
	I 2017	II 2017	
Santa Fe	42,8	32,8	Inflación
C.A.B.A.	39,8	31,1	Inflación
Neuquén	25,3	28,9	Desempleo
Mendoza	33,5	28,4	Inflación
Córdoba	42,5	27,6	Inflación
San Luis	29,1	25,2	Inflación
Nacional	36,7	32,0	Inflación

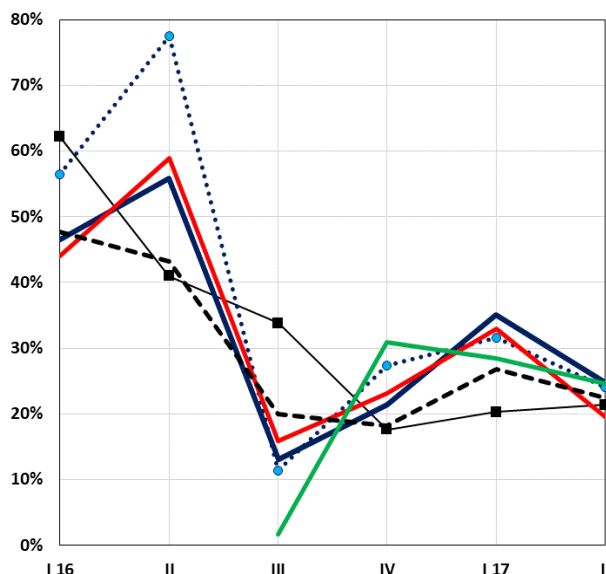
**Diferencia entre máximo y mínimo 7,6 puntos**

Máximo 2º trimestre 2017: Santa Fe (32,8)  
Mínimo 2º trimestre 2017: San Luis (25,2)

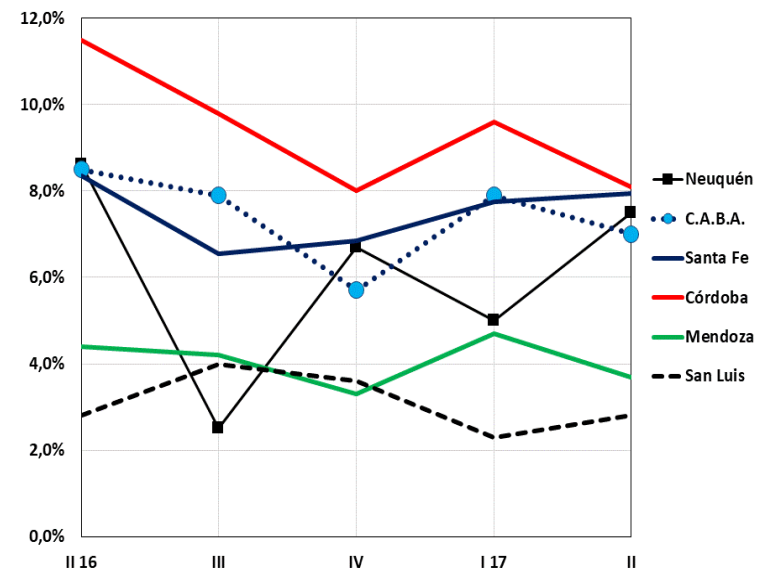
Máximo 1º trimestre 2017: Santa Fe (42,8)      17,5 puntos  
Mínimo 1º trimestre 2017: Neuquén (25,3)

Máximo 4º trimestre 2016: Mendoza (34,2)      12,4 puntos  
Mínimo 4º trimestre 2016: San Luis (21,8)

**TASA DE INFLACIÓN (ANUALIZADA) POR TRIMESTRE (2016-17).**



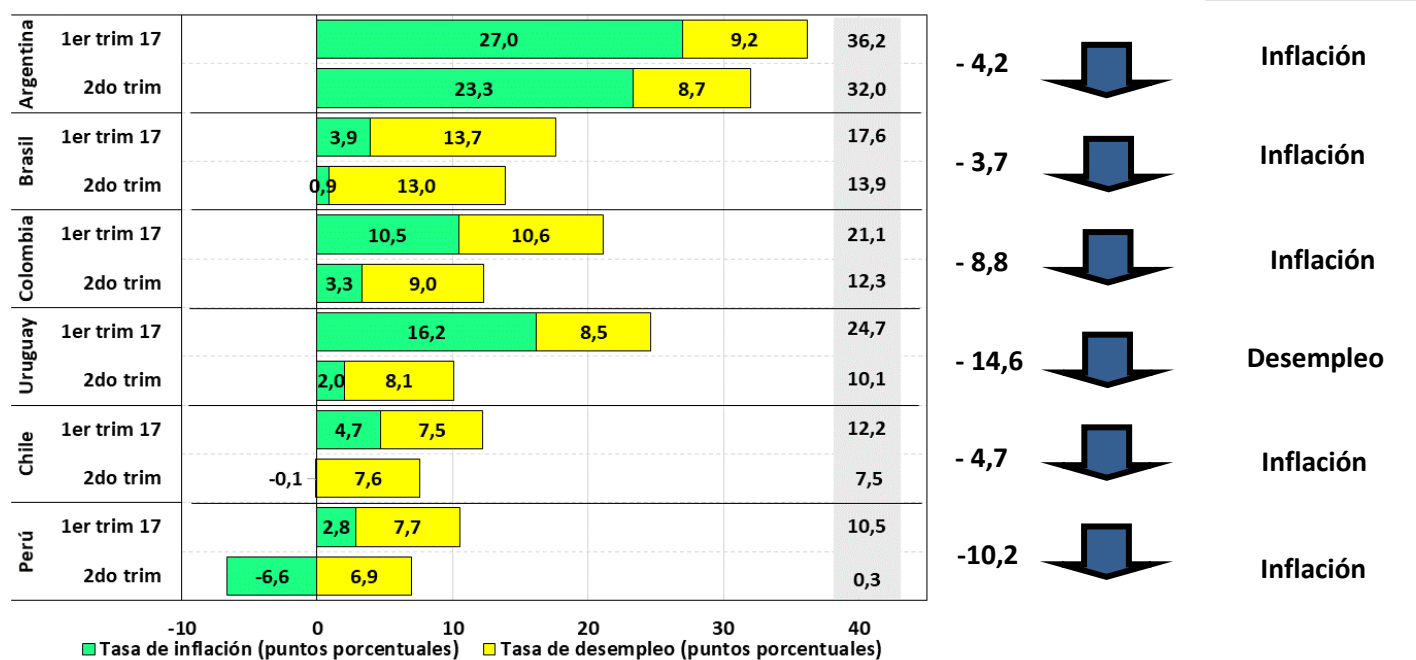
**TASA DE DESEMPLEO POR TRIMESTRE (2016-17).**



Fuentes: Instituto Nacional de Estadística y Censos, Dirección General de Estadística y Censos del GCBA; Dirección General de Estadística y Censos de la Provincia de Córdoba, Dirección de Estadísticas e Investigaciones Económicas del Gob. de la Provincia de Mendoza, Dirección Provincial de Estadística y Censos del Gobierno de la Provincia de Neuquén, Dir. Provincia de Estadística y Censos de la Provincia de San Luis, e Instituto Provincial de Estadística y Censos de la Provincia de Santa Fe. Para la tasa de desocupación de Santa Fe se consideró el promedio simple de los valores computados por el INDEC para los aglomerados Gran Rosario y Gran Santa Fe.

**PAÍSES SELECCIONADOS DE SUDAMÉRICA: I TRIMESTRE DE 2017.**

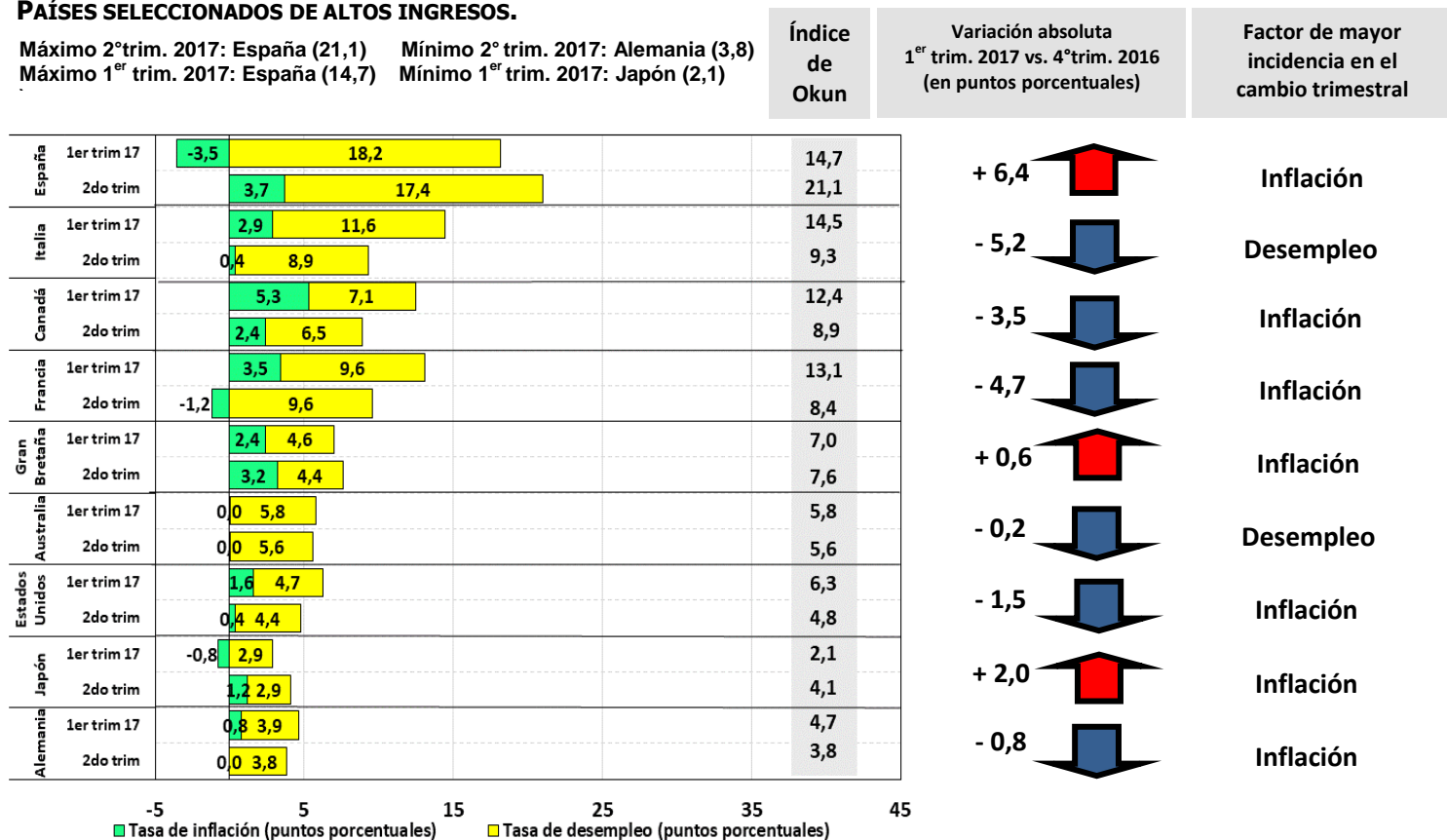
Máximo 2° trimestre 2017: Argentina (32,0) Mínimo 2° trimestre 2017: Perú (0,3)  
Máximo 1° trimestre 2017: Argentina (36,2) Mínimo 1° trimestre 2017: Chile (12,2)



\*La tasa de desocupación de Argentina es la computada por el INDEC para 31 aglomerados urbanos. La tasa de inflación es la variación del IPC Nacional

**PAÍSES SELECCIONADOS DE ALTOS INGRESOS.**

Máximo 2° trim. 2017: España (21,1) Mínimo 2° trim. 2017: Alemania (3,8)  
Máximo 1° trim. 2017: España (14,7) Mínimo 1° trim. 2017: Japón (2,1)



Fuentes de la información: Instituto Nacional de Estadística (Uruguay), Instituto Brasileiro de Geografia e Estatística (Brasil), Banco Central do Brasil (Brasil), Departamento Administrativo Nacional de Estadística (Colombia), Banco de la República (Colombia), Instituto Nacional de Estadísticas (Chile), Instituto Nacional de Estadística e Informática (Perú), Bureau of Labor Services (EE.UU.), Australian Bureau of Statistics, Reserve Bank of Australia, Statistics Bureau (Japón), OCDE, Banco Central Europeo, Eurostat, Statistisches Bundesamt (Alemania), Office for National Statistics (Reino Unido), Istituto Nazionale di Statistica (Italia), Instituto Nacional de Estadística (España), Ministerio de Empleo y Seguridad Social (España), Institut National de la Statistique et des Études Économiques (Francia), y Statistics Canada (Canadá).